

CROSSCALL

CORE-M6



Guide de démontage

Introduction	4
Avertissements sur la réparation	4
Décharges électrostatiques, environnement de travail.....	6
Matériel nécessaire	7
Nomenclature pièces détachées	8
Démontage, remontage et échange des pièces	11
Cosmétique arrière	11
Démontage de la cosmétique arrière.....	11
Remplacement de la cosmétique arrière	12
Remontage de la cosmétique arrière.....	12
Remplacement de l'antenne NFC.....	13
Remplacement du connecteur magnétique.....	14
Remplacement de la carte fille HP.....	14
Batterie	15
Démontage de la batterie.....	15
Remplacement de la batterie	16
Remontage de la batterie.....	16
Panneau de support (supérieur).....	18
Démontage du panneau de support (supérieur)	18
Remplacement du panneau de support (supérieur).....	18
Remontage du panneau de support (supérieur)	19
Remplacement carte fille flash.....	19
Caméra arrière	20
Remplacement de la caméra arrière.....	20
Caméra avant	20
Remplacement de la caméra avant.....	20
Flex principal.....	22
Démontage du flex principal.....	22
Remplacement du flex principal	22
Remontage du flex principal.....	23
Câbles coaxiaux	24
Démontage des câbles coaxiaux	24
Remplacement des câbles coaxiaux.....	24

Remontage des câbles coaxiaux	25
Carte mère	27
Démontage de la carte mère	27
Remplacement de la carte mère.....	28
Remontage carte mère	28
Écouteur.....	30
Démontage de l'écouteur	30
Remplacement de l'écouteur.....	30
Remontage de l'écouteur	31
Haut-parleur.....	31
Démontage du haut-parleur	31
Remplacement du haut-parleur	32
Remontage du haut-parleur	33
Vibreur	34
Démontage du vibreur.....	34
Remplacement du vibreur	34
Remontage du vibreur.....	35
Connecteur USB-C	36
Démontage du connecteur USB-C.....	36
Remplacement du connecteur USB-C	36
Remontage du connecteur USB-C.....	37
Carte fille principale.....	37
Démontage de la carte fille principale	37
Remplacement de la carte fille principale.....	38
Remontage de la carte fille principale	38
Cosmétique avant (équipée)	39
Démontage de la cosmétique avant	39
Echange de la cosmétique avant.....	39
Remontage de la cosmétique avant.....	39
Schéma technique	40
Informations pour les recycleurs	41

INTRODUCTION

Crosscall s'est fondée, il y a plus de 10 ans, sur un engagement : fabriquer des téléphones mobiles durables, et cela même dans les conditions d'usage les plus difficiles.

C'est grâce à ses années d'expérience et à une attention particulière de ses équipes sur la conception, l'industrialisation et le contrôle qualité que Crosscall offre à ses utilisateurs [une garantie-constructeur de 5 ans](#) et des pièces détachées disponibles pendant 10 ans sur l'ensemble des produits issus de la nouvelle gamme CORE, ce qui est exceptionnel dans le monde de la téléphonie.

Ce document est un guide de démontage et de remontage pour le smartphone **Crosscall CORE-M6**.

Il explique aussi quelles opérations doivent être effectuées lors du changement d'une pièce.

Il est organisé de la manière suivante :

- **Avertissements et précautions à prendre avant de démonter l'appareil.**
- **Matériel nécessaire : Liste de l'outillage indispensable pour le démontage/remontage des pièces**
- **Changement des pièces :**
 - Structuré de la manière suivante pour chaque pièce principale :
 - Matériel nécessaire : Outillage nécessaire pour l'opération concernée.
 - Opérations préalables au démontage de la pièce : indique les autres pièces à démonter avant de pouvoir accéder à la pièce voulue.
 - Démontage de la pièce.
 - Echange de la pièce : concerne la préparation de la pièce neuve.
 - Remontage de la pièce.

AVERTISSEMENTS SUR LA RÉPARATION

Au-delà de l'impact sur la garantie (voir l'encadré ci-après), l'ouverture de l'appareil et le remplacement de pièces peuvent avoir un impact sur l'étanchéité, la résistance et l'autonomie de votre produit, si cela n'est pas réalisé dans un centre agréé par CROSSCALL.

Avant de faire effectuer une réparation, vérifiez si celle-ci est ou non garantie en vous référant aux conditions du contrat de garantie commerciale sur notre site internet et prenez connaissance des éléments ci-dessous.

IMPACT SUR LA GARANTIE

Toute modification ou tout changement effectué sur votre appareil hors d'un centre de réparation agréé CROSSCALL entraînera l'annulation de la garantie. Si votre appareil doit être réparé, nous vous conseillons de le confier au service après-vente CROSSCALL (contact disponible sur notre site <https://crosscall.com/sav/>).

L'ÉTANCHEITE

Attention, l'étanchéité des téléphones réparés hors d'un centre agréé CROSSCALL n'est plus assurée.

LA BATTERIE

Les dangers liés à la manipulation des batteries

Afin d'assurer votre sécurité, les batteries et les appareils CROSSCALL sont testés selon des normes internationales. La conception de nos appareils participe aussi à votre sécurité : la batterie est confinée dans un châssis métallique.

La batterie est une pièce pouvant présenter des risques pour la personne effectuant la réparation si cette dernière n'a pas les qualifications requises. Si le retrait de la batterie n'est pas effectué correctement, cela peut endommager l'appareil et provoquer des blessures corporelles.

Une batterie au lithium se caractérise par sa **densité d'énergie élevée**. Avant toute manipulation d'une batterie, vous devez avoir conscience des risques suivants (liste non exhaustive).

Le risque principal est lié aux **mauvaises manipulations** (chocs, coups, détérioration) qui peuvent poser un **risque important de sécurité**.

Les **dommages mécaniques** peuvent entraîner la déformation des cellules à l'intérieur de la batterie et provoquer des courts-circuits internes et un **emballement** de celle-ci. La batterie au lithium libère alors de manière incontrôlée l'énergie qu'elle a stockée.

L'**emballement thermique**, avec des températures supérieures à 250°C, va entraîner une forte génération de gaz inflammables à l'intérieur de la batterie concernée et ces gaz vont déclencher l'explosion de l'enveloppe de la batterie. Les métaux entrent ensuite en fusion et se consomment.

Les fumées dégagées sont **toxiques** et très **corrosives**.

Le **contact avec l'humidité** peut aussi provoquer un court-circuit de l'accumulateur.

Consignes de sécurité

- Eteignez l'appareil avant toute intervention.
- Ne pas le rallumer avant réassemblage complet.
- Éteignez l'appareil avant de retirer la batterie. Si vous retirez la batterie alors que l'appareil est allumé, celui-ci risque de subir des dysfonctionnements.
- Ne démontez pas ou ne percez pas la batterie, car ceci peut causer une explosion ou un incendie.
- Ne provoquez pas de court-circuit.
- Ne réutilisez pas la batterie si vous avez un doute sur son intégrité suite au démontage.
- Recyclez la batterie selon les normes en vigueur.
- Ne la jetez pas au feu



Veillez respecter les règles en matière d'élimination des déchets lorsque vous vous débarrassez de l'emballage, de la batterie, de l'appareil et de ses pièces électroniques. Déposez-les dans un point de collecte afin qu'ils soient correctement recyclés. Ne jetez pas d'appareils électriques et électroniques ou de batteries usagés dans une poubelle ordinaire. Veuillez déposer les batteries au lithium usagées dans un endroit conçu à cet effet.

DÉCHARGES ÉLECTROSTATIQUES, ENVIRONNEMENT DE TRAVAIL

Durant l'opération de démontage / remontage il est conseillé de s'équiper d'un bracelet antistatique relié à la terre. Si cela n'est pas possible, il est impératif de se laver les mains et se décharger de toute accumulation d'électricité statique en touchant un objet métallique relié à la terre (ex. radiateur) avant de procéder au démontage / remontage de l'appareil.

Les décharges électrostatiques peuvent endommager l'électronique de l'appareil de manière permanente.














Toute intervention sur l'appareil doit être réalisée dans un environnement lumineux, propre et dépourvu de poussière. Cette dernière peut se déposer sur des pièces liées à la photographie et à la vidéo et fausser les mises au point. Les poussières métalliques peuvent aussi provoquer des courts-circuits.

MATÉRIEL NÉCESSAIRE

Description	Illustration	Description	Illustration
Tapis + équipement ESD		Seringue silicone LOCTUO RTV165	
Outillage divers antistatique pour le démontage: nylon pointer, médiateur...		Extracteur SIM	
3 pinces précelles antistatiques		Pistolet applicateur de colle	
Cutter		Fer à souder	
Tournevis embout cruciforme PH00		Tape protection écran	
Tournevis embout hexagonal H1.5		Alcool isopropylique	
Tournevis dynamométrique + embouts H1.5 et PH00		Chiffon	
Option: Visseuse + embouts H1.5 et PH00		Fil à souder	

NOMENCLATURE PIÈCES DÉTACHÉES

Référence Article	Désignation Article	Illustration
2101140518617	Adhésif conducteur <i>GROUNDING ADHESIVE TAPE</i>	
2101140461778	Antenne NFC <i>NFC ANTENNA</i>	
2101140120825	Batterie <i>BATTERY</i>	
2101140530204	Blindage batterie <i>BRACING PANEL</i>	
2101140465112	Câble coaxial 125 mm <i>COAXIAL CABLE (125 MM)</i>	
2101140467082	Câble coaxial 161 mm <i>COAXIAL CABLE (161 MM)</i>	
2104140465695	Câble coaxial 98,5 mm <i>COAXIAL CABLE (98,5 MM)</i>	
2101100410293	Caméra arrière <i>REAR CAMERA</i>	
2101140420948	Caméra avant <i>FRONT CAMERA</i>	
2101140540174	Capuchon silicone <i>SILICONE CASE</i>	
2101140330917	Carte fille flash <i>FLASH SUB BOARD</i>	

Référence Article	Désignation Article	Illustration
2101140434747	Carte fille haut-parleur <i>ADAPTER BOARD OF SPEAKER</i>	
2101140320887	Carte fille principale <i>SUB BOARD ASSEMBLY - SUB PCBA - FLASH</i>	
2101140311856	Carte mère <i>MAIN BOARD ASSEMBLY - PCBA (6+128GB)</i>	
2101140472716	Connecteur magnétique <i>MAGCONN FPC</i>	
2101140473170	Connecteur USB-C <i>USB FPC</i>	
2101140220771	Cosmétique arrière <i>BACK HOUSING ASSEMBLY</i>	
2101140210726	Cosmétique avant équipée <i>FRONT HOUSING ASSEMBLY</i>	
2101090440985	Ecouteur <i>RECEIVER</i>	
2102070640736	Extracteur sim <i>NEEDLE FOR SIM/SD CARD</i>	
2101140470006	Flex principal <i>MAIN FPC</i>	
2101140430587	Haut-parleur <i>SPEAKER</i>	
2101140532648	Panneau de support (supérieur) <i>BRACING PANEL (UP)</i>	

Référence Article	Désignation Article	Illustration
2101140260037	Tiroir sim <i>SIM TRAY (DUAL SIM OR SINGLE SIM & SD CARD)</i>	
2101090450098	Vibreux <i>MOTOR</i>	
2104140520439	Vis M1.4x2.0 <i>SCREW (M1.4x2F BLACK)</i>	
2101100552347	Vis M1.4x2.5 <i>SCREW (M1.4x2.5F)</i>	
2102070552828	Vis M1.4x3.5 <i>SCREW - (M1.4*3.5)</i>	
2101140550143	Vis M1.6x4,3 <i>SCREW (M1.6*4.3)</i>	
2104070541406	Pâte thermique <i>THERMAL PASTE (FOR MAIN BOARD)</i>	
2101140580433	Joint torique <i>O-RING</i>	


DÉMONTAGE, REMONTAGE ET ÉCHANGE DES PIÈCES

Cosmétique arrière

Démontage de la cosmétique arrière

Matériel nécessaire	<ul style="list-style-type: none">• Extracteur SIM• Tournevis à empreinte hexagonale H1.5
Opérations préalables	

	<p>Extraire le tiroir SIM en insérant l'extracteur dans l'orifice du tiroir.</p> <p> L'IMEI gravé doit correspondre à celui de la carte mère.</p> <p> Tiroir SIM 2101140260037</p>
---	--


	<p>A l'aide du tournevis à empreinte hexagonale H1.5, dévisser les 14 vis M1.6x4.3F encadrées en rouge.</p> <p>Vis 2101140550143</p>
---	---

	<p>La cosmétique arrière peut alors être retirée.</p> <p>Ouvrez le capuchon USB-C et, à l'aide de vos doigts, soulevez la cosmétique arrière au niveau du port USB-C.</p>
---	---

Remplacement de la cosmétique arrière

	<p>Pas d'action spécifique lors du changement de cette pièce.</p> <p>Cosmétique arrière 2101140220771</p>
---	--

Remontage de la cosmétique arrière

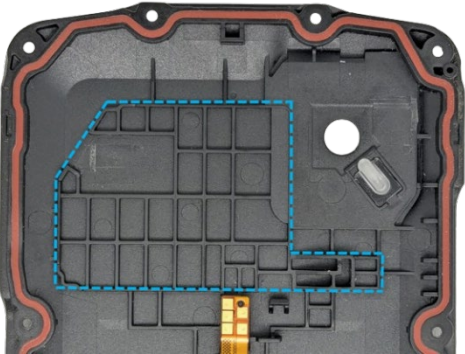
<p>Matériel nécessaire</p>	<ul style="list-style-type: none">• Tournevis dynamométrique + empreinte hexagonale H1.5
<p>Placer d'abord le repère pour faciliter la pose du joint</p> 	 <p>Dans le cas du remontage de la cosmétique d'origine, il faut changer impérativement le joint torique d'étanchéité.</p> <p>Joint torique 2101140580433</p>
 	<p>Assembler l'ensemble cosmétique arrière + joint torique sur le smartphone.</p> <p>A l'aide du tournevis dynamométrique équipé de l'empreinte hexagonale H1.5, visser les 14 vis M1.6x4.3F encerclées en rouge au couple suivant :</p> <p>0.15 N.m ± 0.1</p> <p>Vis 2101140550143</p>

	<p>Les N° IMEI sur l'étiquette doivent correspondre à ceux de la carte mère.</p>
---	--

Remplacement de l'antenne NFC

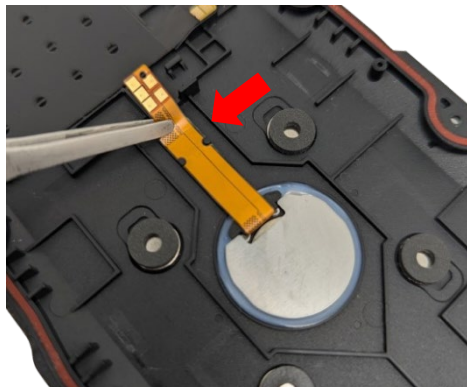
<p>Matériel nécessaire</p>	<ul style="list-style-type: none"> • Pince précelle
-----------------------------------	--

	<p>Décoller l'ancienne antenne NFC à l'aide de la pince précelle.</p>
---	---

	<p>Coller la nouvelle antenne sur l'emplacement dédié.</p> <p>Antenne NFC 2101140461778</p>
---	--

Remplacement du connecteur magnétique

Matériel nécessaire	<ul style="list-style-type: none">• Pince précelle• Cutter• Silicone
----------------------------	--



Décoller le Flex et couper au cutter le joint silicone autour du connecteur.

Enlever le connecteur et nettoyer le surplus de silicone restant sur la cosmétique.



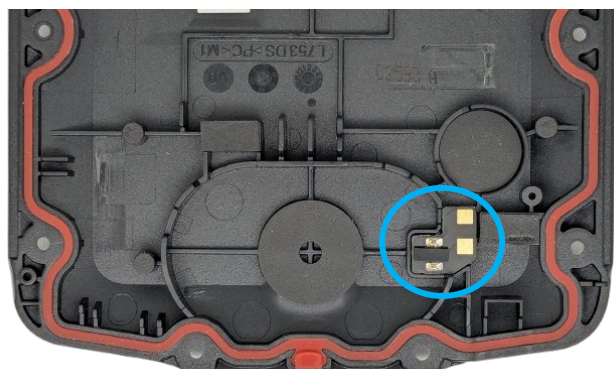
Enlever le film de protection de l'adhésif du nouveau connecteur magnétique.

Poser le connecteur magnétique neuf et appliquer du joint silicone LOCTU0 RTV165 (produit conseillé - non vendu par CROSSCALL). Positionner ensuite le Flex.

Connecteur magnétique
2101140472716

Remplacement de la carte fille HP

Matériel nécessaire	<ul style="list-style-type: none">• Pince précelle
----------------------------	--



Décoller la carte fille HP à l'aide d'une pince précelle.

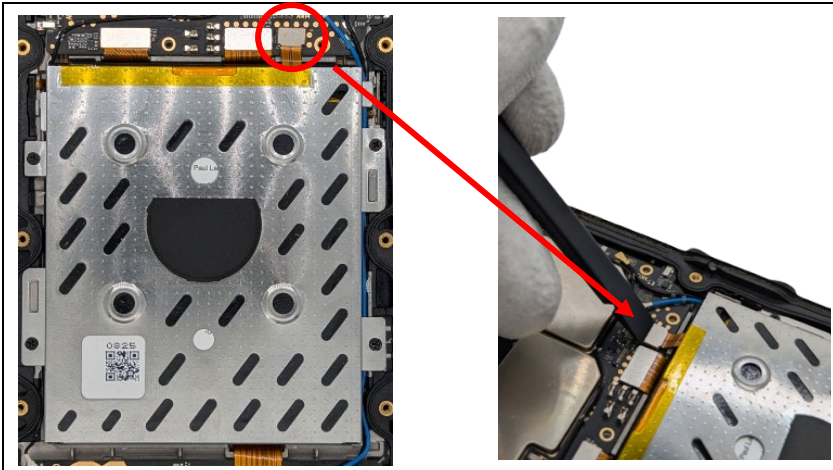
Coller la nouvelle carte fille HP.




Carte fille HP
2101140434747

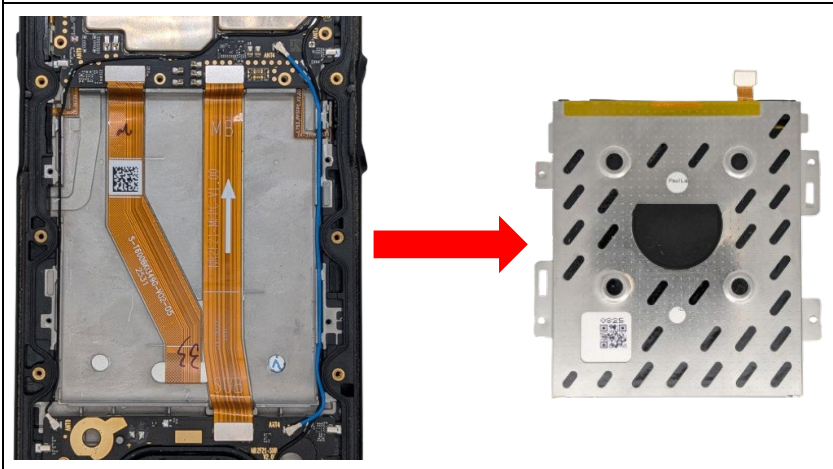
Batterie

Démontage de la batterie

Matériel nécessaire	<ul style="list-style-type: none">• Tournevis cruciforme 00
Opérations préalables	<ul style="list-style-type: none">• Démontage de la cosmétique arrière

	<p>Débrancher le connecteur batterie en le soulevant à l'aide du nylon pointer</p>
--	--

	<p> PH00 (x4) </p>	<p>A l'aide du tournevis à empreinte cruciforme 00, dévisser les 4 vis M1.4x3.5 Black encerclées en rouge.</p>
---	--	--


	<p>Retirer la batterie</p>
--	----------------------------

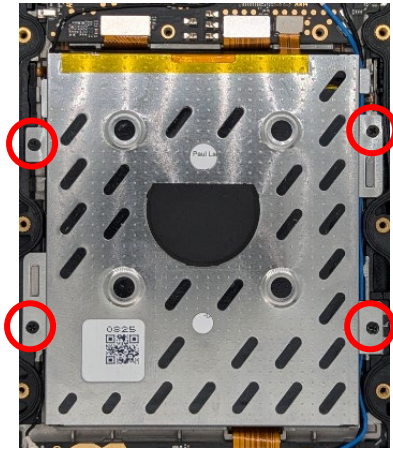
Remplacement de la batterie

 <p>Blindage</p> <p>Adhésif</p> <p>Cellule Li-ion</p>	<p>La batterie est composée de 3 sous-ensembles : la cellule Li-ion, le blindage, et l'adhésif double face.</p> <p>Séparation du blindage : placer la batterie dans un congélateur pendant 5 minutes, pour faciliter la séparation du blindage et de la cellule.</p>
	<p>Assembler la nouvelle cellule Li-ion au nouveau blindage à l'aide de l'adhésif double face.</p> <p>Cellule Li-ion 2101140120825</p> <p>Blindage 2101140530204</p>

Remontage de la batterie

Matériel nécessaire	<ul style="list-style-type: none">• Tournevis cruciforme 00
----------------------------	---

	<p>Rebrancher le connecteur batterie.</p>
--	---



⊕ PH00



(x4)

A l'aide du tournevis dynamométrique équipé de l'empreinte cruciforme 00, visser les 4 vis M1.4x3.5 Black encerclées en rouge au couple suivant :

0.08-0.09 N.m

Vis

2102070552828

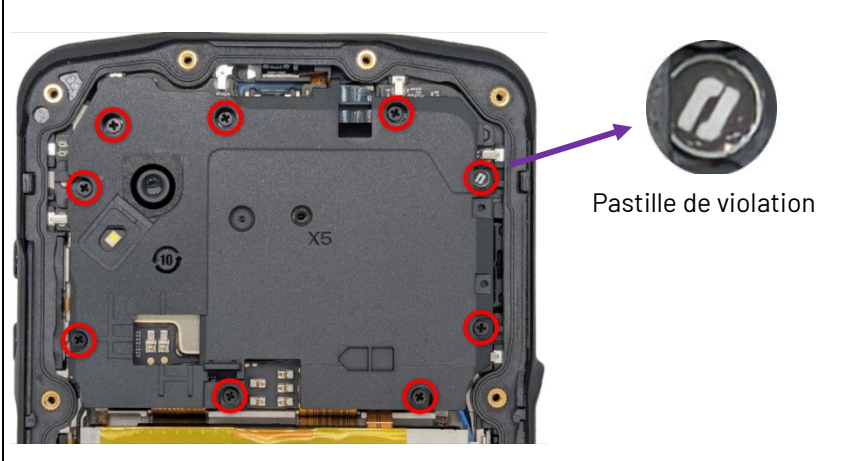


*Utiliser systématiquement
des vis neuves*

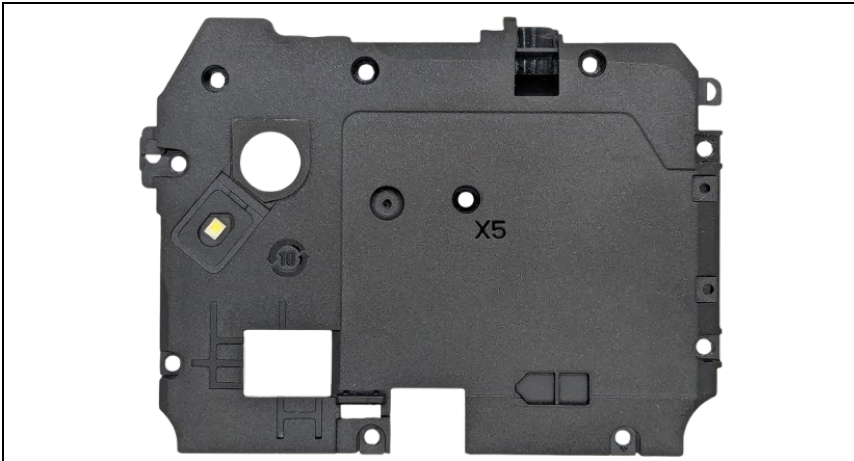
Panneau de support (supérieur)

Démontage du panneau de support (supérieur)

Matériel nécessaire	<ul style="list-style-type: none">• Tournevis cruciforme 00
Opérations préalables	<ul style="list-style-type: none">• Démontage de la cosmétique arrière

 <p>Pastille de violation</p>	<p>Retirer la pastille de violation sur la vis du coin inférieur gauche.</p> <p>A l'aide du tournevis à empreinte cruciforme 00, dévisser les 9 vis M1.4x3.5 Black encerclées en rouge.</p> <p>Retirer le panneau de support (supérieur).</p>
---	---

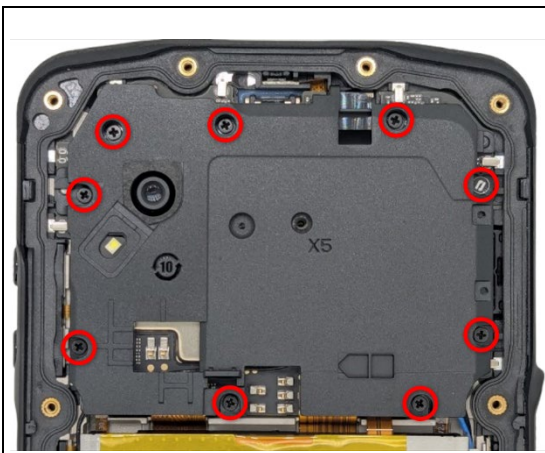
Remplacement du panneau de support (supérieur)

	<p>Aucune action spécifique lors de l'échange de cette pièce.</p> <p>Panneau support (supérieur) 2101140532648</p>
--	---

Remontage du panneau de support (supérieur)

Matériel nécessaire

- Tournevis cruciforme 00



Positionner le panneau de support (supérieur) sur la carte mère.

A l'aide du tournevis dynamométrique équipé de l'empreinte cruciforme 00, visser les 9 vis M1.4x3.5 Black encerclées en rouge au couple suivant :

0.08-0.09 N.m

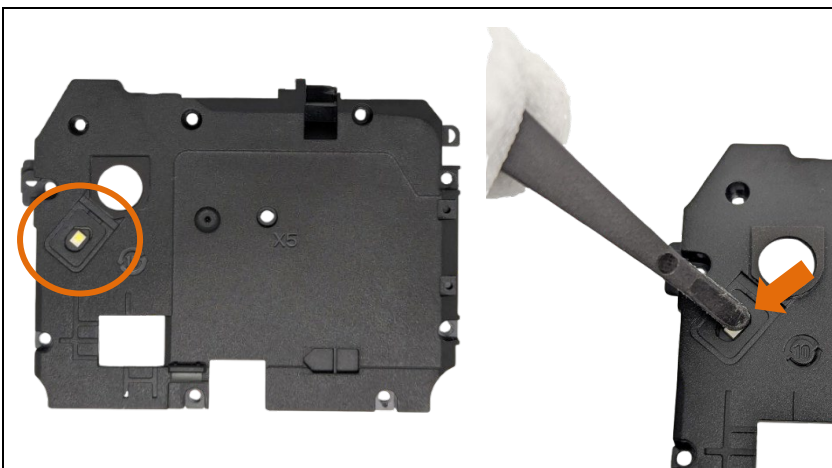
Vis

2102070552828

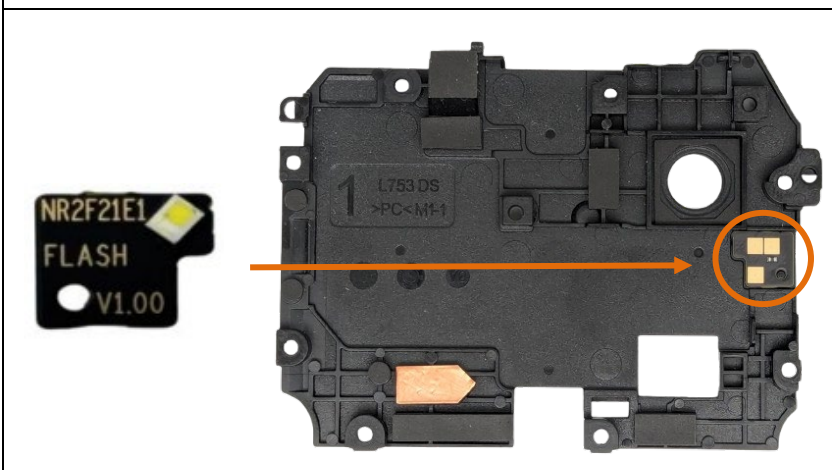
Remplacement carte fille flash

Matériel nécessaire

- Pince précelle



Presser l'endroit indiqué par la flèche à l'aide de la pince précelle pour décoller la carte fille flash à remplacer.



Coller la nouvelle carte fille flash sur la face interne du panneau de support (supérieur)

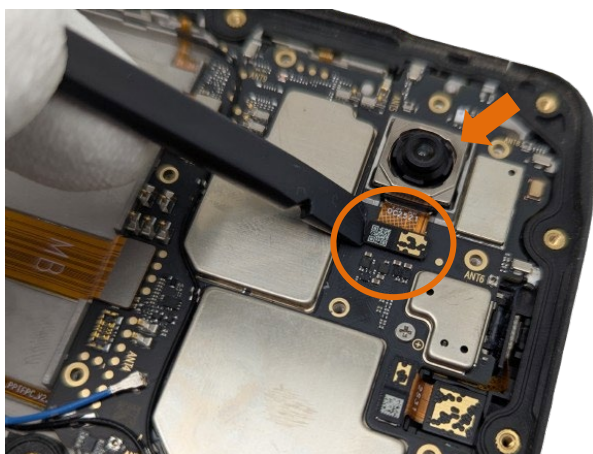
Carte fille flash

2101140330917

Caméra arrière

Remplacement de la caméra arrière

Matériel nécessaire	<ul style="list-style-type: none">• Nylon pointer
Opérations préalables	<ul style="list-style-type: none">• Démontage de la cosmétique arrière• Démontage du panneau de support (supérieur)



Déconnecter et retirer la caméra défectueuse à l'aide d'un nylon pointer. Insérer et connecter la nouvelle caméra arrière.



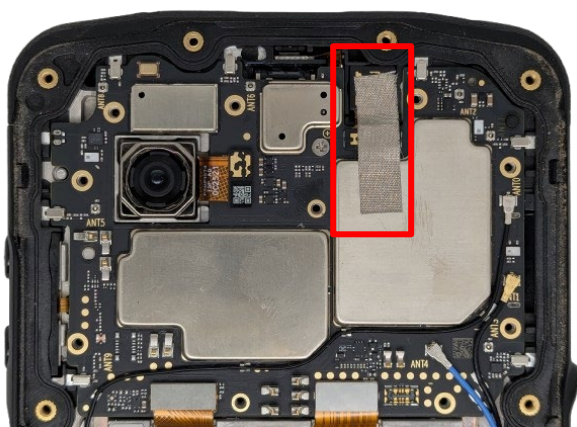
Ne pas mettre les doigts sur la lentille caméra

Caméra arrière
2101100410293

Caméra avant

Remplacement de la caméra avant

Matériel nécessaire	<ul style="list-style-type: none">• Pince précelle• Nylon pointer
---------------------	--



Retirer l'adhésif conducteur à l'aide d'une pince précelle. (conserver l'adhésif pour la phase de remontage).



Ne pas mettre les doigts sur la lentille de la caméra



Déconnecter et retirer la caméra défectueuse à l'aide d'un nylon pointer. Insérer et connecter la nouvelle caméra avant.



Ne pas mettre les doigts sur la lentille de la caméra

Caméra avant

2101140420948



Repositionner l'adhésif conducteur à l'aide d'une pince précelle.

Adhésif conducteur

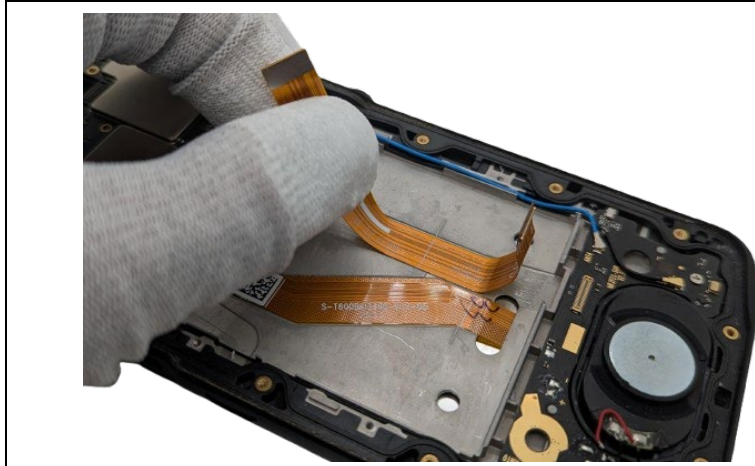
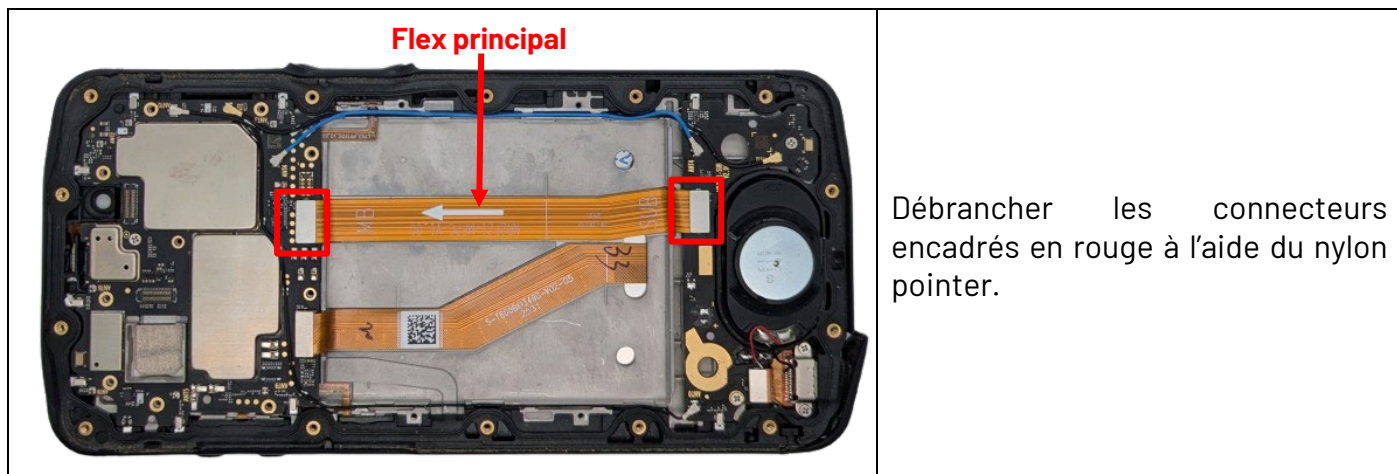
2101140518617

Flex principal

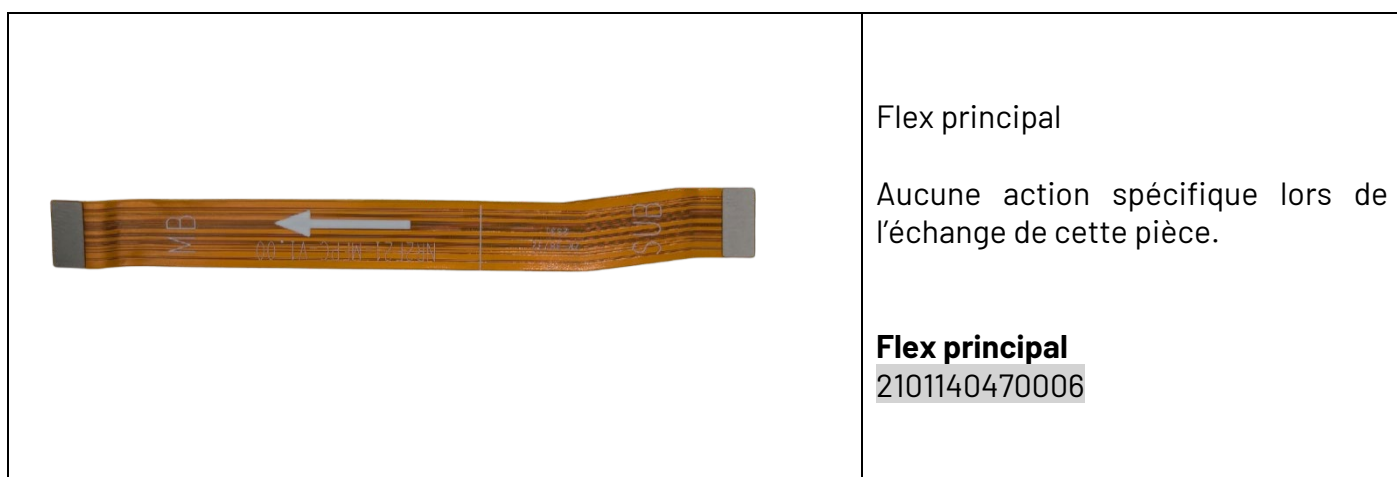
Démontage du flex principal

Opérations préalables

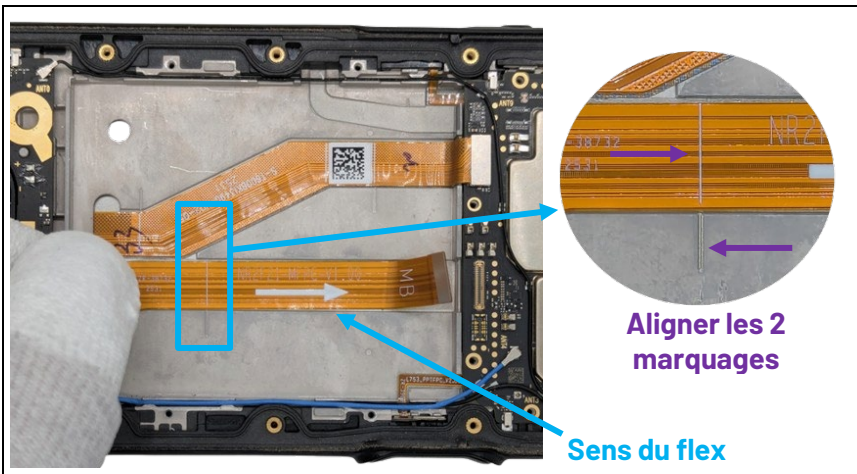
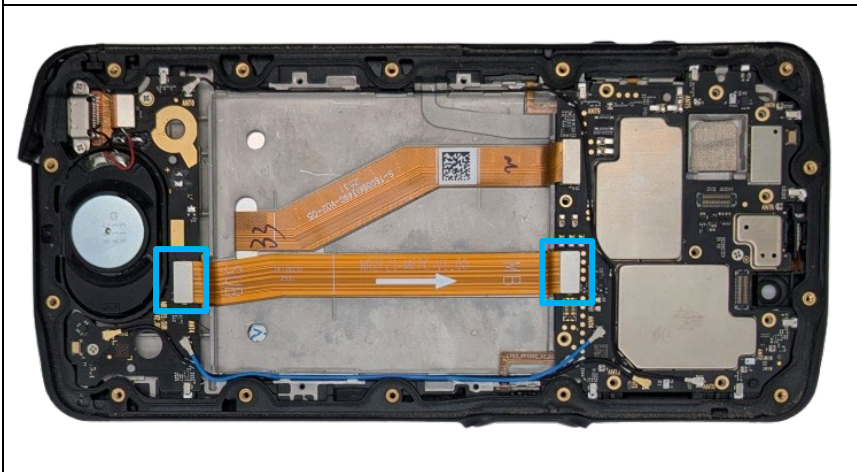
- [Démontage de la cosmétique arrière](#)
- [Démontage du panneau de support \(supérieur\)](#)
- [Démontage de la batterie](#)



Remplacement du flex principal



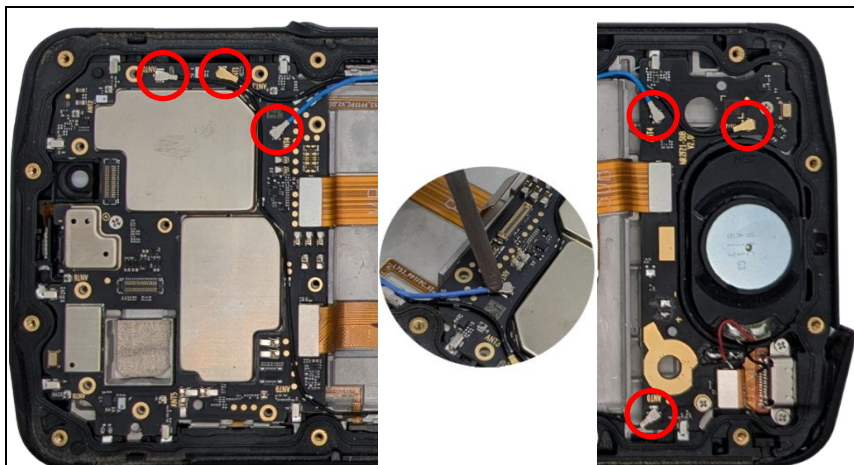
Remontage du flex principal

 <p>Sens du flex</p> <p>Aligner les 2 marquages</p>	<p>Coller le flex dans la zone dédiée en alignant la marque blanche sur le flex avec le marquage du châssis et en respectant le sens de la flèche blanche présente sur le flex.</p>
	<p>Brancher les 2 connecteurs.</p>

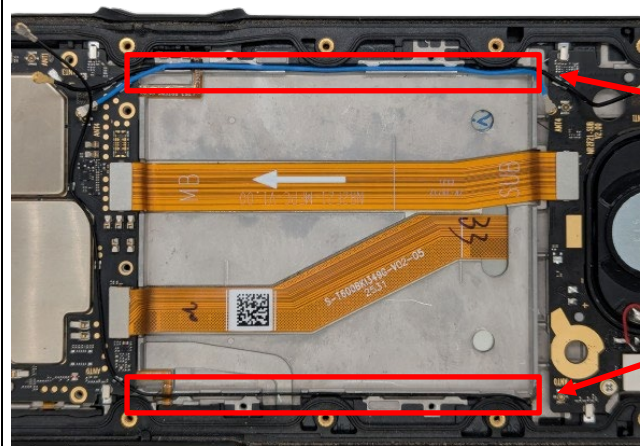
Câbles coaxiaux

Démontage des câbles coaxiaux

Matériel nécessaire	<ul style="list-style-type: none">• Pince précelle
Opérations préalables	<ul style="list-style-type: none">• Démontage de la cosmétique arrière• Démontage du panneau de support (supérieur)



Débrancher les 6 connecteurs coaxiaux côté carte mère et côté carte fille à l'aide de la pince précelle.

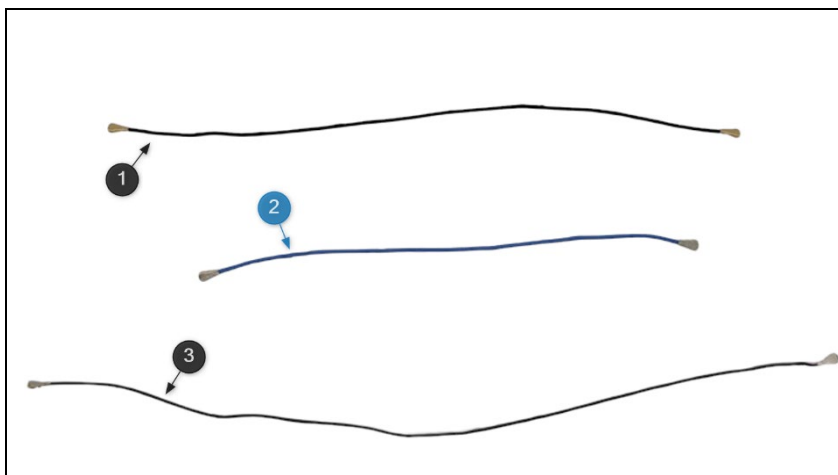


Retrait des 3 câbles coaxiaux :

Extraire d'abord le câble bleu de son logement, puis le câble noir.

Extraire le câble noir de son logement.

Remplacement des câbles coaxiaux



Câble coaxial 1 (noir longueur 125 mm)

2101140465112

Câble coaxial 2 (bleu longueur 98.5 mm)

2104140465695

Câble coaxial 3 (noir longueur 161 mm)

2101140467082

Remontage des câbles coaxiaux

Matériel nécessaire

- Nylon pointer



Brancher les 2 extrémités du câble coaxial 1 (noir longueur 125 mm) sur la carte mère et la carte fille (voir emplacement ci-contre).

Câble coaxial 1 (noir longueur 125 mm)

2101140465112



Insérer le câble coaxial 1 (noir longueur 125 mm) dans sa gorge à l'aide du nylon pointer.



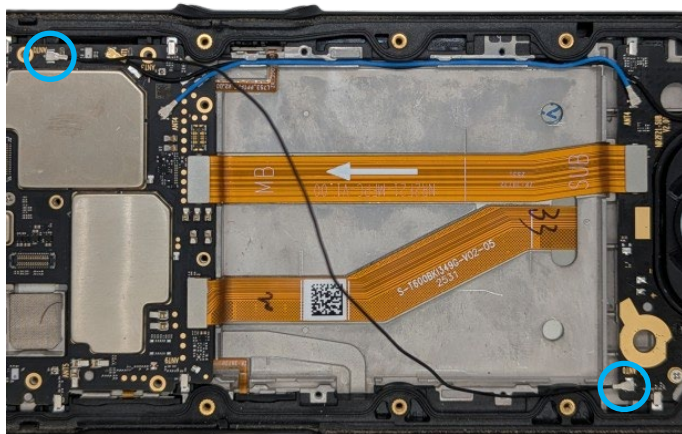
Brancher les 2 extrémités du câble coaxial 2 (bleu longueur 98.5 mm) sur la carte mère et la carte fille (voir emplacement ci-contre).

Câble coaxial 2 (bleu longueur 98.5 mm)

2104140465695



Insérer ensuite le câble coaxial 2 (bleu longueur 98.5 mm) dans sa gorge, au-dessus du câble coaxial 1.



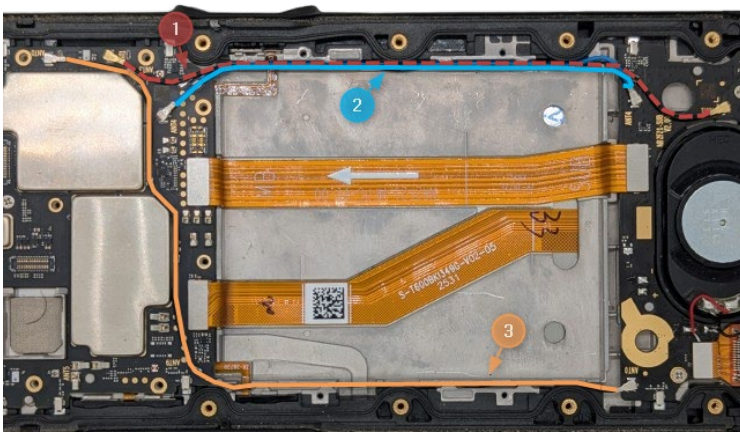
Brancher les 2 extrémités du câble coaxial 3 (noir longueur 161 mm) sur la carte mère et la carte fille (voir emplacement ci-contre).

Câble coaxial 3 (noir longueur 161 mm)

2101140467082



Insérer câble coaxial 3 (noir longueur 161 mm) dans sa gorge.

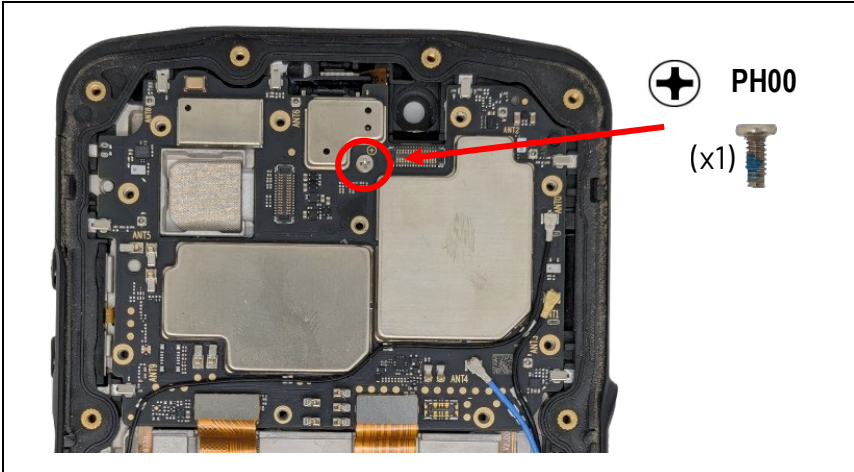
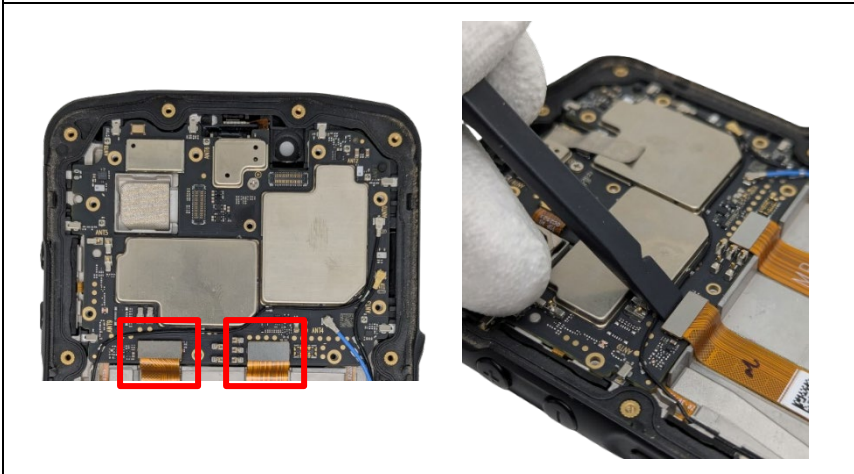
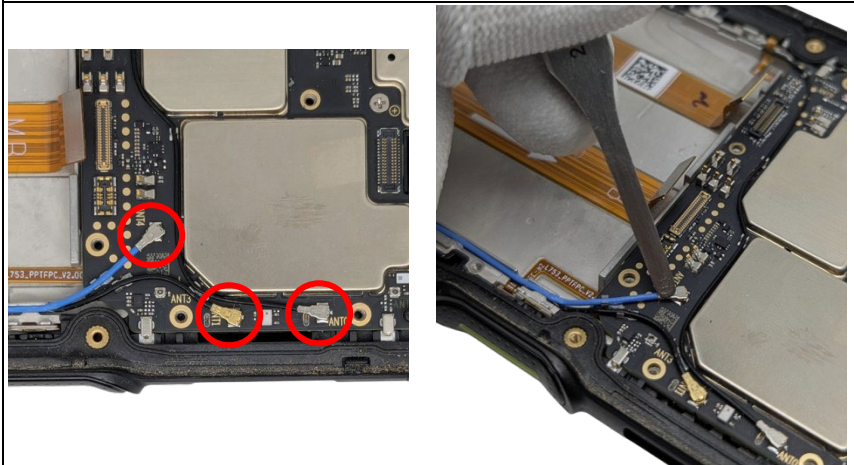


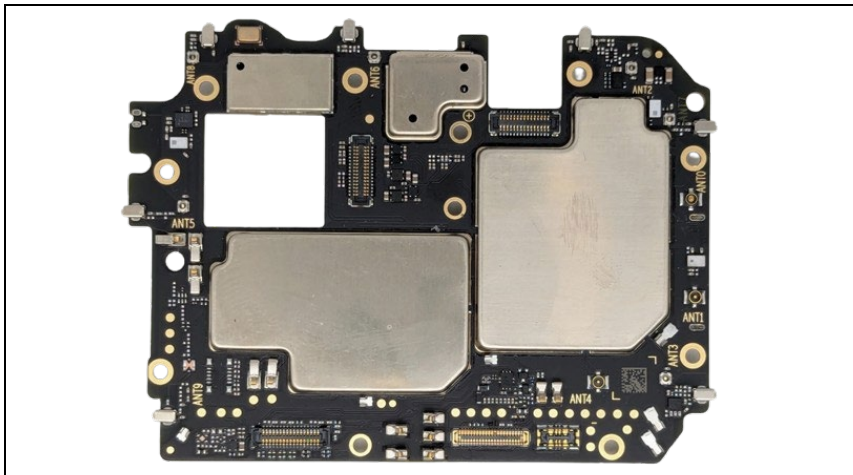
Récapitulatif du positionnement des câbles coaxiaux

Carte mère

Démontage de la carte mère

Matériel nécessaire	<ul style="list-style-type: none">• Pince précelle• Tournevis à empreinte cruciforme 00
Opérations préalables	<ul style="list-style-type: none">• Démontage de la cosmétique arrière• Démontage du panneau de support (supérieur)

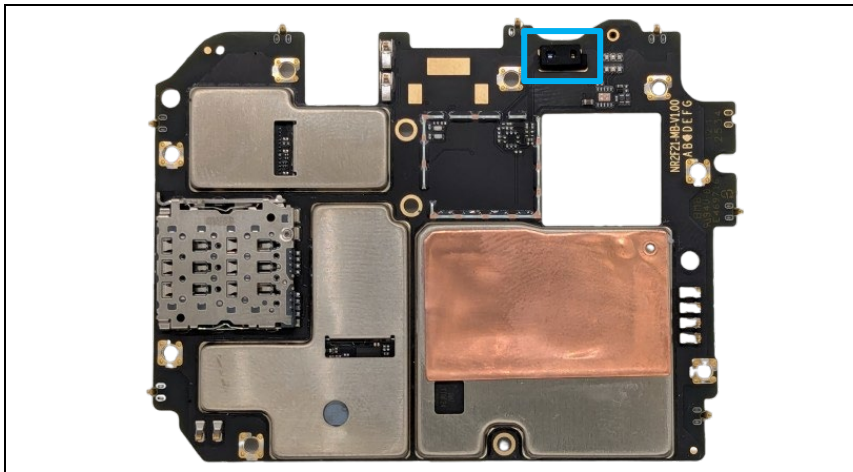
	<p>A l'aide du tournevis à empreinte cruciforme 00, dévisser la vis M1.4x2.5 Silver encerclée en rouge.</p>
	<p>Débrancher les 2 connecteurs à l'aide d'un nylon pointer.</p>
	<p>Débrancher les 3 connecteurs coaxiaux à l'aide d'une pince précelle.</p>



Vérifier que le tiroir SIM a bien été retiré, puis extraire la carte mère.

Remplacement de la carte mère

Matériel nécessaire	<ul style="list-style-type: none">• Pince précelle
----------------------------	--



Récupérer sur l'ancienne carte mère le capuchon en silicone du capteur de luminosité à l'aide d'une pince précelle, puis l'insérer sur la nouvelle carte mère.

Capuchon silicone

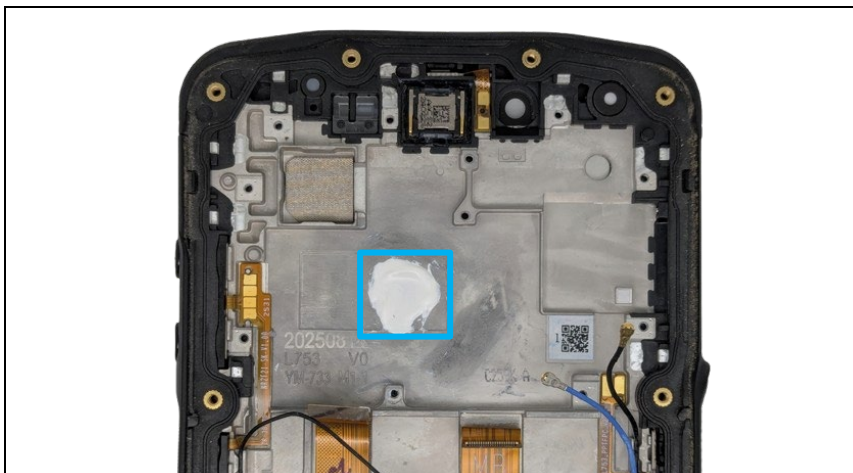
2101140540174

Carte mère

2101140311856

Remontage carte mère

Matériel nécessaire	<ul style="list-style-type: none">• Pince précelle
----------------------------	--



Déposer de la pâte thermique à l'endroit repéré en bleu sur la photo. Nettoyer au préalable cette zone à l'alcool s'il reste des résidus de l'ancienne pâte thermique.

Pâte thermique

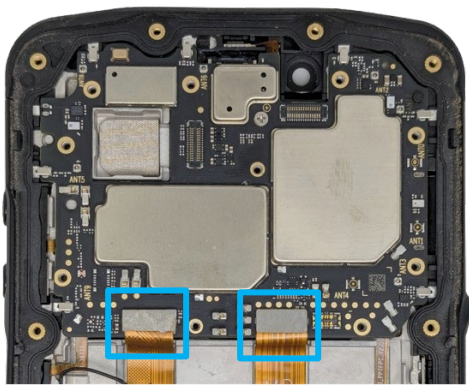
2104070541406





Insérer la carte mère.
A l'aide du tournevis dynamométrique équipé de l'empreinte cruciforme 00, visser la vis M1.4x2.5 Silver encerclée en bleu.

Vis
2102070552828
Carte mère
2101140311856



Brancher les 2 connecteurs repérés en bleu.

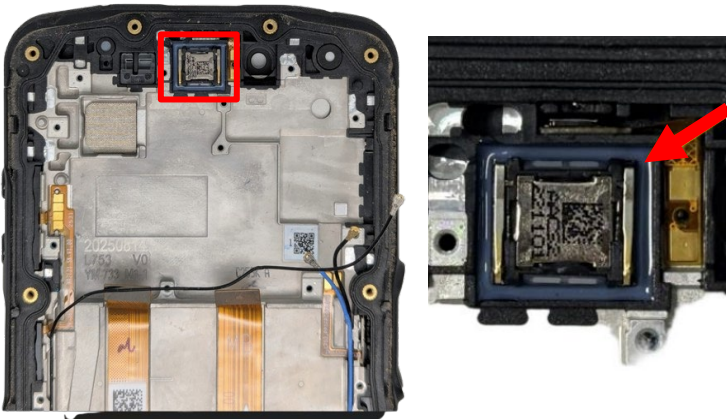


Brancher les 3 connecteurs coaxiaux.
Insérez-les dans leurs guides en suivant la numérotation.

Ecouteur

Démontage de l'écouteur

Matériel nécessaire	<ul style="list-style-type: none">• Cutter
Opérations préalables	<ul style="list-style-type: none">• Démontage de la cosmétique arrière• Démontage du panneau de support (supérieur)• Démontage de la carte mère

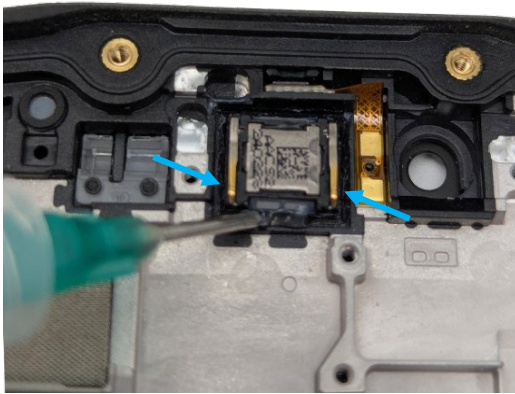
	<p>Couper au cutter le joint silicone autour de l'écouteur.</p> <p>Décoller l'écouteur à l'aide de la pince précelle.</p> <p>Nettoyer le joint silicone restant dans le compartiment de l'écouteur.</p>
---	---

Remplacement de l'écouteur

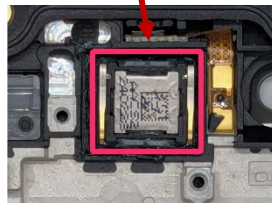
	<p>Enlevez le film de protection de l'adhésif.</p> <p>Ecouteur 2101090440985</p>
---	---

Remontage de l'écouteur

Matériel nécessaire	<ul style="list-style-type: none">• Silicone LOCTUO RTV165
----------------------------	--



**Zone de dépose
du joint silicone**



Placer l'écouteur dans son compartiment, dans le sens montré sur la photo ci-contre, les contacts vers le bas.

Appliquer du joint silicone LOCTUO RTV165 autour de l'écouteur (produit conseillé - non vendu par CROSSCALL).

Haut-parleur

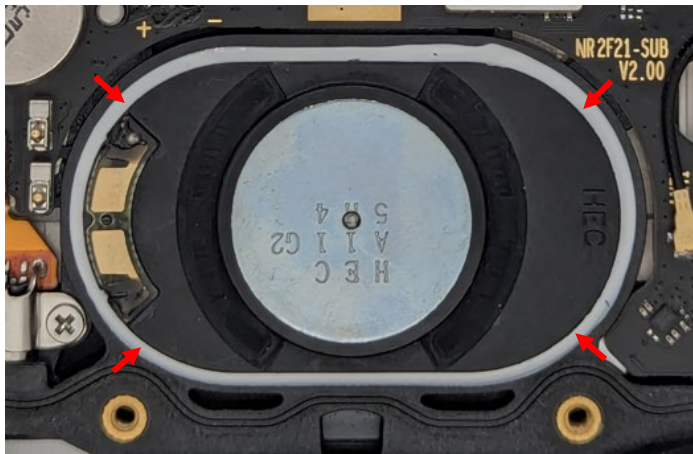
Démontage du haut-parleur

Matériel nécessaire	<ul style="list-style-type: none">• Cutter
----------------------------	--

Opérations préalables	<ul style="list-style-type: none">• Démontage de la cosmétique arrière
------------------------------	--

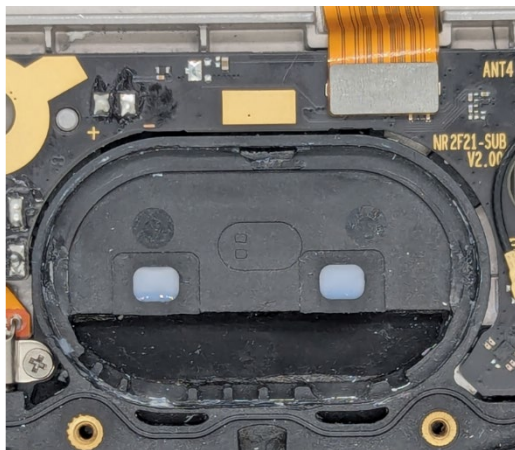


Retirer l'adhésif conducteur présent à l'arrière du haut-parleur.



Couper au cutter le joint silicone autour du haut-parleur.

Décoller le haut-parleur à l'aide de la pince précelle.



Nettoyer le joint silicone restant dans le compartiment de l'écouteur.

Remplacement du haut-parleur



Enlevez le film de protection de l'adhésif.

Haut-parleur
2101140430587

Remontage du haut-parleur

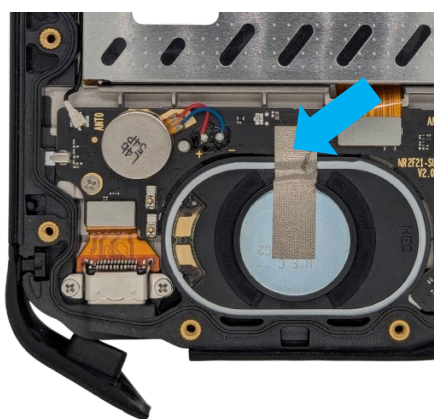
Matériel nécessaire

- Silicone LOCTUO RTV165



Placer le haut-parleur dans son compartiment, dans le sens montré sur la photo ci-contre.

Appliquer du joint silicone LOCTUO RTV165 autour du haut-parleur (produit conseillé - non vendu par CROSSCALL).



Repositionner l'adhésif conducteur.

Vibreur

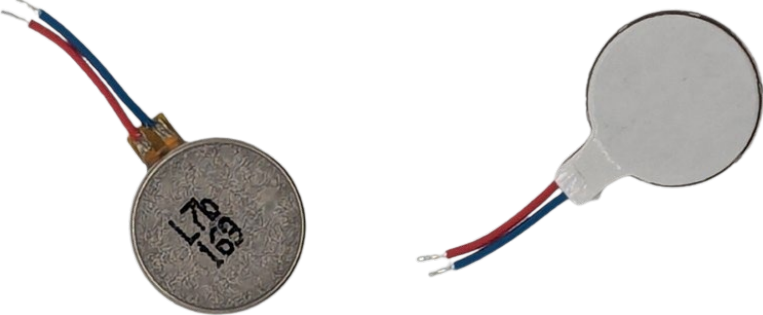
Démontage du vibreur

Matériel nécessaire	<ul style="list-style-type: none">• Fer à braser• Pince précelle
Opérations préalables	<ul style="list-style-type: none">• Démontage la cosmétique arrière

	<p>Dessouder les 2 fils de liaison entre le vibreur et la carte fille principale à l'aide du fer à braser.</p> <p>Décoller le vibreur à l'aide de la pince précelle.</p>
---	--

Remplacement du vibreur

Matériel nécessaire	
----------------------------	--

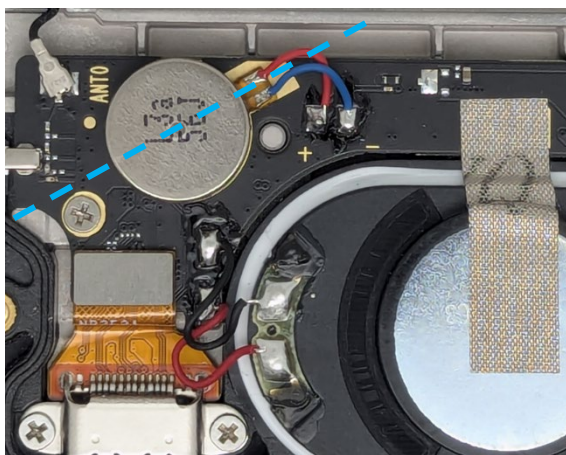
	<p>Enlever le film de protection de l'adhésif.</p> <p>Vibreur 2101090450098</p>
---	--

Remontage du vibreur

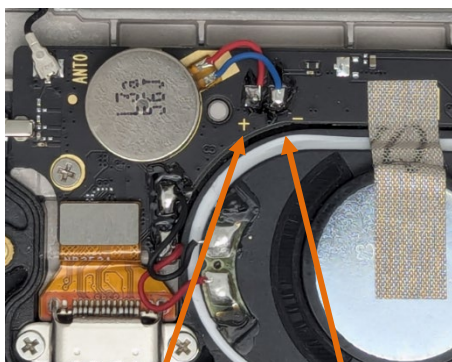
Matériel nécessaire

- Fer à braser

Axe de montage



Placer le vibreur sur la carte fille, fils rouge et bleu dans l'axe présenté sur la photo ci-contre.



Fil rouge
(+)

Fil bleu
(-)

Ressouder les 2 fils de liaison entre le vibreur et la carte mère à l'aide du fer à braser.

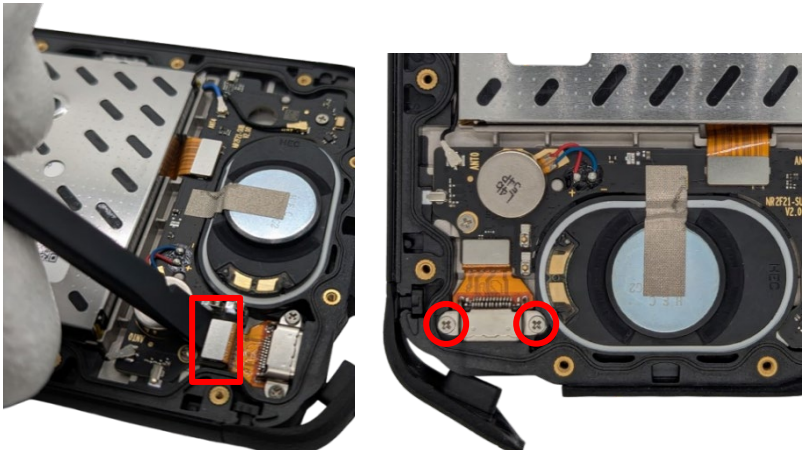


Vérifier couleur du fil et position avant d'effectuer la brasure

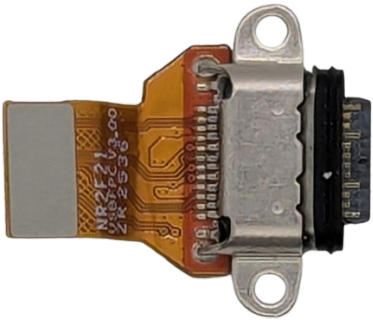
Connecteur USB-C

Démontage du connecteur USB-C

Matériel nécessaire	<ul style="list-style-type: none">• Nylon pointer• Tournevis à empreinte cruciforme 00• Pince précelle
Opérations préalables	<ul style="list-style-type: none">• Démontage de la cosmétique arrière

	<p>Débrancher le connecteur encadré en rouge à l'aide du nylon pointer.</p> <p>A l'aide du tournevis à empreinte cruciforme 00, dévisser les 2 vis M1.4x2.5 Silver encerclées en rouge.</p> <p>Retirer le connecteur à l'aide de la pince précelle.</p>
---	---

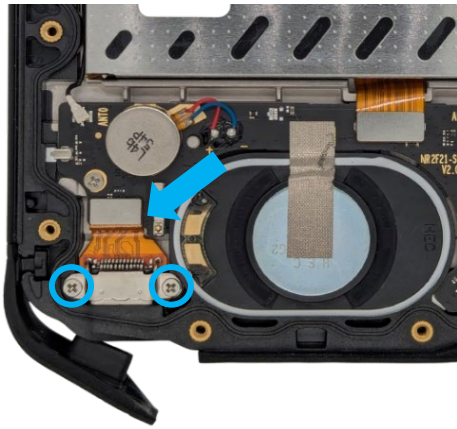
Remplacement du connecteur USB-C

	<p>Aucune action spécifique lors de l'échange de cette pièce.</p> <p>Connecteur USB-C 2101140473170</p> <p>Vis 2101100552347</p>
---	--

Remontage du connecteur USB-C

Matériel nécessaire

- Tournevis à empreinte cruciforme 00



Insérer le connecteur USB-C dans l'emplacement prévu.

A l'aide du tournevis à empreinte cruciforme 00, visser les 2 vis M1.4x2F Silver encerclées en bleu.

Brancher le connecteur.

Carte fille principale

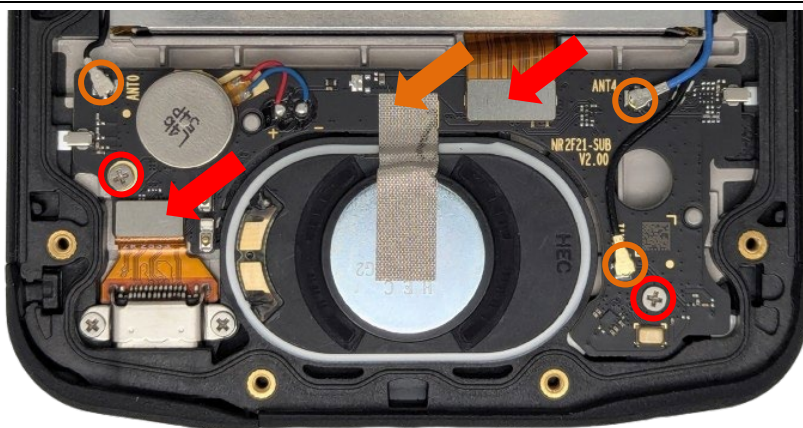
Démontage de la carte fille principale

Matériel nécessaire

- Nylon pointer
- Tournevis à empreinte cruciforme 00
- Pince précelle

Opérations préalables

- [Démontage de la cosmétique arrière](#)



Retirer l'adhésif conducteur présent à l'arrière du haut-parleur (flèche orange).

Débrancher les connecteurs du flex principal et du connecteur USB-C (flèche rouge).

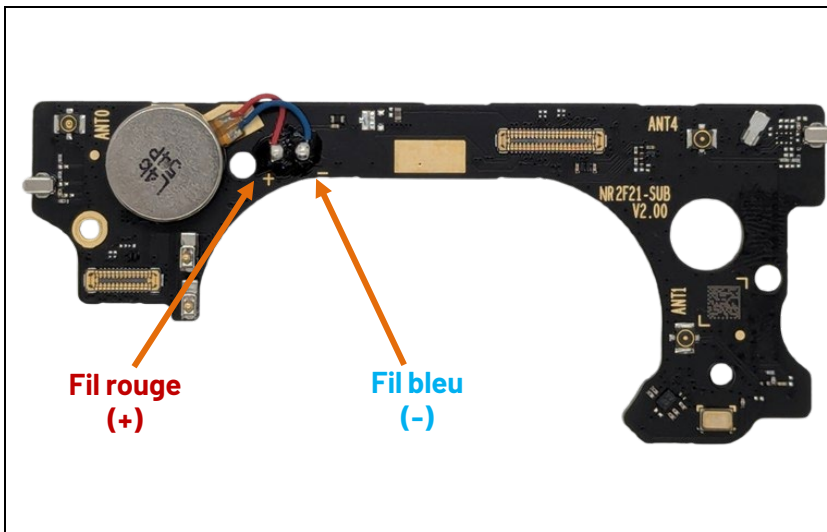
Débrancher les connecteurs des 3 câbles coaxiaux (cercle orange).

A l'aide du tournevis à empreinte cruciforme 00, dévisser les 2 vis M1.4x2F Silver encerclées en rouge.

Remplacement de la carte fille principale

Matériel nécessaire

- Fer à braser



Sur l'ancienne carte fille principale, dessouder les 2 fils du vibreur à l'aide du fer à braser.

Décoller le vibreur à l'aide de la pince précelle.

Ressouder le vibreur sur la nouvelle carte fille principale.

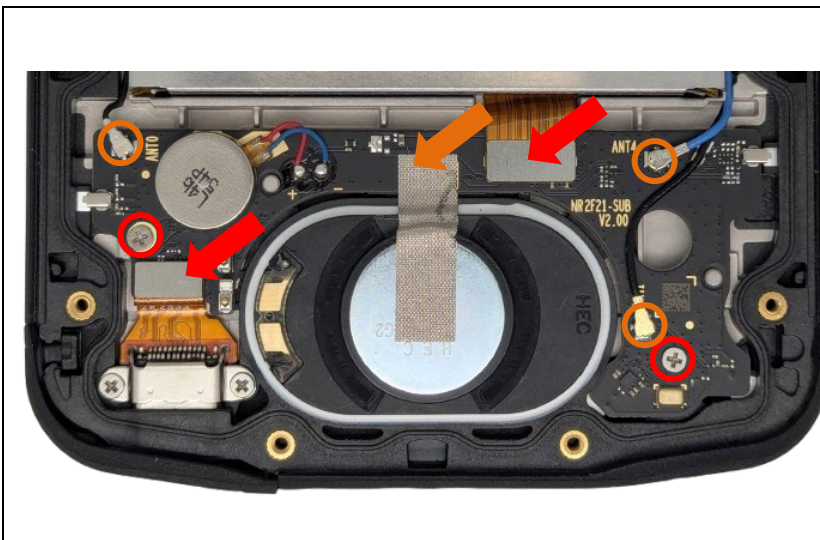


Vérifier couleur du fil et position avant d'effectuer la brasure

Remontage de la carte fille principale

Matériel nécessaire

- Tournevis à empreinte cruciforme 00
- Pince précelle



A l'aide du tournevis à empreinte cruciforme 00, visser les 2 vis M1.4x2F Silver encadrées en rouge.

Brancher les connecteurs du flex principal et du connecteur USB-C (flèche rouge).

Brancher les connecteurs des 3 câbles coaxiaux (cercle orange).

Repositionner l'adhésif conducteur à l'arrière du haut-parleur et sur la carte fille principale (flèche orange).

Cosmétique avant (équipée)

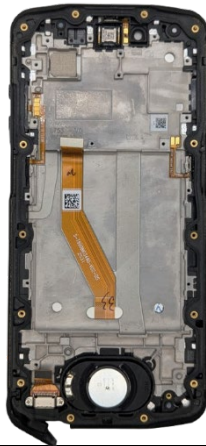
Démontage de la cosmétique avant

Opérations préalables	<ul style="list-style-type: none">• Effectuer toutes les opérations de démontage
------------------------------	--

Pas d'action supplémentaire lorsque toutes les opérations préalables ont été effectuées.
--

Echange de la cosmétique avant

Matériel nécessaire	<ul style="list-style-type: none">• Pince précelle
----------------------------	--



Retirer les films de protection sur la pièce neuve.

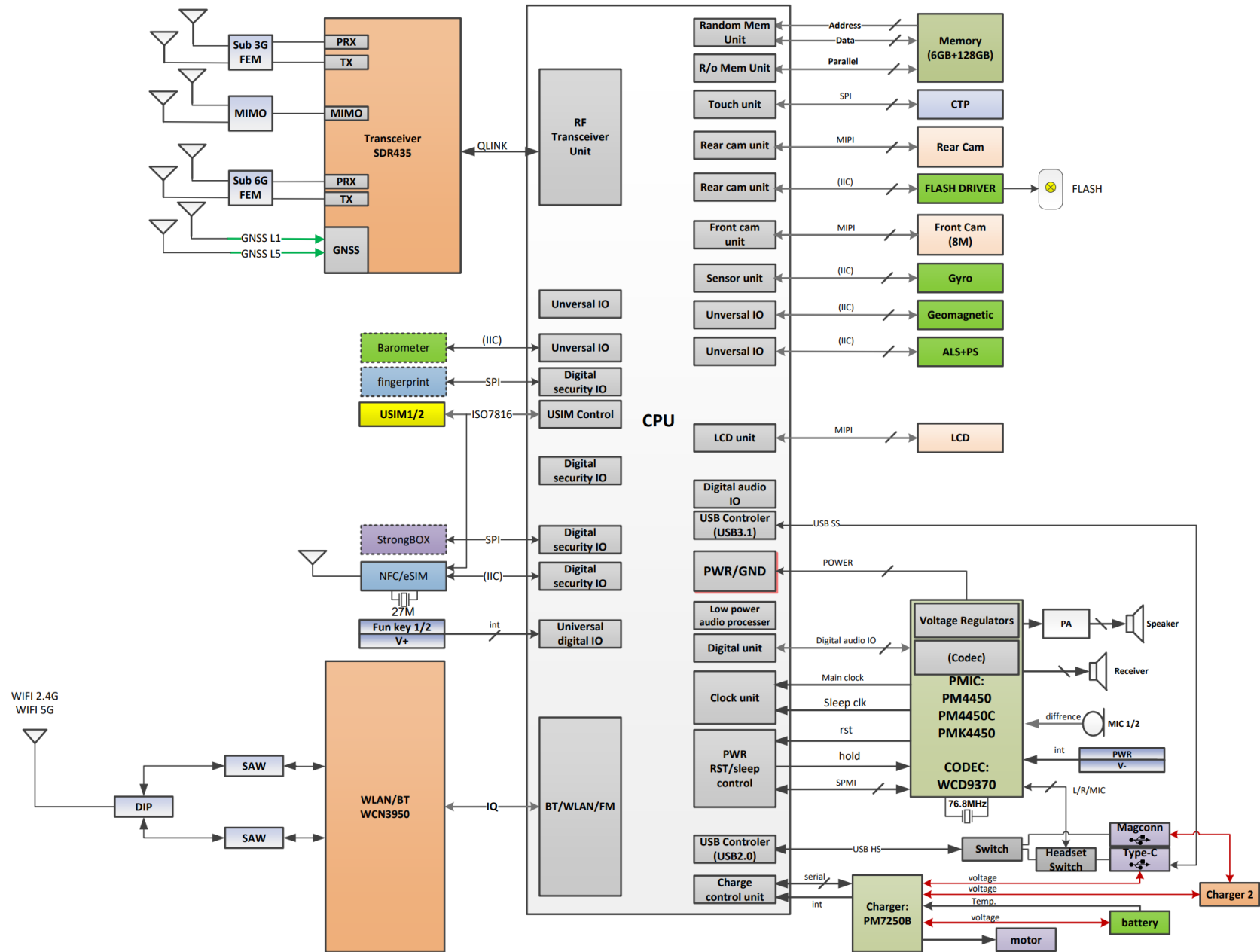
Cosmétique avant
2101140210726

Remontage de la cosmétique avant

Opérations préalables	<ul style="list-style-type: none">• Effectuer toutes les opérations de démontage
------------------------------	--

Pas d'action supplémentaire lorsque toutes les opérations préalables ont été effectuées.
--

SCHÉMA TECHNIQUE



INFORMATIONS POUR LES RECYCLEURS

Ci-dessous une liste de matériaux avec leur poids dans le l'appareil ainsi que les composants concernés :

	mg	CAS-Number
ALUMINIUM	33251,7	7429-90-5
A-SHELL	24661,5	
LCD MODULE	3501,8	
CERIUM	0,1	7440-45-1
ELECTRONIC COMPONENTS	0,1	
CHROMIUM	4687,5	7440-47-3
BATTERY PROTECTION	793,1	
LCD MODULE	3055,6	
COPPER	25692,5	7440-50-8
BATTERY	4592,2	
ELECTRONIC COMPONENTS	7991,7	
PCB	5154,0	
USB CABLE	4838,9	
DYSPROSIUM	4,1	7429-91-6
CAMERA	2,9	
MOTOR MODULE	1,3	
GADOLINIUM	59,4	7440-54-2
MAGNET	36,2	
MAGNET	20,3	
GOLD	18,8	7440-57-5
ELECTRONIC COMPONENTS	2,8	
ICs	7,5	
PCB	3,2	
USB-C MODULE	2,0	
IRON	22548,5	7439-89-6
BATTERY PROTECTION	7218,8	
LCD MODULE	8067,4	
MAGNESIUM	148,1	7439-95-4
A-SHELL	108,0	
NEODYMIUM	581,0	7440-00-8
MAGNET	305,0	
MAGNET	171,6	
NICKEL	5483,3	7440-02-0
ELECTRONIC COMPONENTS	2031,5	
LCD MODULE	2059,1	
PALLADIUM	15,5	7440-05-3
ELECTRONIC COMPONENTS	15,3	
PLATINUM	0,0	7440-06-4
ICs	0,0	
PRASEODYMIUM	111,2	7440-10-0
MAGNET	56,7	

MAGNET	31,9	
MOTOR MODULE	16,9	
RHODIUM	0,9	7440-16-6
MAGCONN MODULE	0,9	
SILVER	310,0	7440-22-4
ELECTRONIC COMPONENTS	40,0	
PAPER PARTS	221,0	
TERBIUM	2,9	7440-27-9
CAMERA	2,9	
TIN	518,0	7440-31-5
A-SHELL	104,3	
BATTERY	90,0	
ELECTRONIC COMPONENTS	56,5	
ICs	130,8	
TITANIUM	259,0	7440-32-6
A-SHELL	73,4	
BATTERY PROTECTION	39,7	
ELECTRONIC COMPONENTS	53,7	
LCD MODULE	36,9	
ZINC	2375,4	7440-66-6
A-SHELL	471,0	
ELECTRONIC COMPONENTS	1740,7	